

# การขออนุญาตใช้ประโยชน์ในที่ดินในเขตพื้นที่นิคมสหกรณ์



## สำหรับผู้รับบริการ

พระราชบัญญัติจัดที่ดินเพื่อการครองชีพ พ.ศ. 2511 และที่แก้ไขเพิ่มเติม นอกจากการจัดสรรที่ดินให้แก่สมาชิกนิคมสหกรณ์ โดยอนุญาตให้เข้าทำประโยชน์ในที่ดิน ในเขตพื้นที่นิคมสหกรณ์ (กสน.3, กสน.5) แล้ว ยังอนุญาตให้บุคคลธรรมดา นิติบุคคลและส่วนราชการ หรือรัฐวิสาหกิจ ใช้ที่ดินในเขตพื้นที่นิคมสหกรณ์ได้ แต่ต้องดำเนินการตามที่กฎหมายกำหนด ดังนี้ ตามมาตรา 15 ซึ่งกำหนดว่าห้ามมิให้ผู้ใดเข้าไปหาประโยชน์ยึดถือครอบครองปลูกสร้าง ก่อสร้าง แผ้วถาง เผาป่าหรือทำด้วยประการใด ๆ อันเป็นการทำลายหรือทำให้เสื่อมสภาพที่ดินหรือทำให้เป็นอันตรายแก่ทรัพยากรธรรมชาติในที่ดินภายในเขตของนิคม เว้นแต่ได้รับอนุญาตจากอธิบดี และมาตรา 16 กำหนดว่าการอนุญาตตามมาตรา 15 ให้อธิบดีมีอำนาจเรียกเก็บเงินค่าบำรุง ตามจำนวนที่อธิบดีกำหนดโดยสมควรแก่กิจการนั้น เงินค่าบำรุงนั้น ให้ใช้เพื่อประโยชน์ส่วนรวมของนิคมสหกรณ์ และมาตรา 9 สมาชิกนิคมสหกรณ์จะต้องใช้ที่ดินที่ได้รับอนุญาตให้เข้าทำประโยชน์ตามมาตรา 8 เฉพาะเพื่อทำการเกษตรตามระเบียบที่อธิบดีกำหนดโดยอนุมัติ รัฐมนตรี ถ้าจะทำอย่างอื่นด้วยต้องได้รับอนุญาตจากอธิบดี

## 1. วิธีการ/ขั้นตอนของผู้รับบริการ

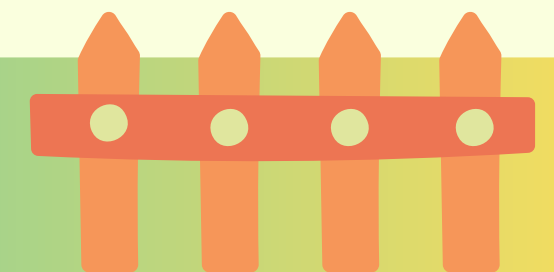
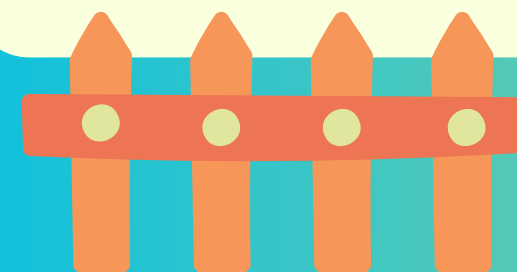
1. ผู้ที่จะยื่นคำขออนุญาตใช้ประโยชน์ในที่ดิน ในเขตพื้นที่นิคมสหกรณ์ ได้แก่

- ส่วนราชการ
- รัฐวิสาหกิจ
- นิติบุคคลที่จดทะเบียนในประเทศไทยและผู้ถือหุ้น หรือผู้เป็นหุ้นส่วนต้องเป็นผู้มีสัญชาติไทย รวมถึงสหกรณ์
- คณะบุคคล
- บุคคลธรรมดา

2. ผู้ที่จะยื่นคำขอ (ตามข้อ 1) ให้ยื่นคำขอพร้อมแบบเอกสาร/หลักฐานประกอบ ตามรายการเอกสาร หลักฐานประกอบคำขอ (ข้อ 3) และให้ยื่น ณ นิคมสหกรณ์ ตามที่ที่ดินจะขอใช้ประโยชน์ตั้งอยู่ ตามช่องทางการให้บริการ (ข้อ 4) โดยวัตถุประสงค์ที่ขออนุญาตต้องไม่ส่งผลกระทบต่อสิ่งแวดล้อม ชุมชน ประเพณีวัฒนธรรม อาชีพการเกษตรและอื่น ๆ

3. เจ้าหน้าที่รับคำขอ ตรวจสอบความถูกต้อง ครบถ้วน ของข้อความและเอกสารหลักฐาน  
ระยะเวลา : 1 วันทำการ

**หมายเหตุ :** กรณีคำขอหรือเอกสารหลักฐานประกอบการพิจารณาไม่ครบถ้วนหรือไม่ถูกต้อง และไม่อาจแก้ไขเพิ่มเติมได้ในขณะนั้น ผู้รับคำขอและผู้ยื่นคำขอจะต้องลงบันทึกความบกพร่อง และรายงานเอกสารหลักฐานร่วมกัน พร้อมกำหนดระยะเวลาให้ผู้ยื่นคำขอดำเนินการแก้ไขเพิ่มเติม หากผู้ยื่นคำขอไม่ดำเนินการแก้ไขเพิ่มเติมภายในระยะเวลาที่กำหนด ผู้รับคำขอจะคืนคำขอพร้อมเอกสารให้ผู้ยื่นคำขอ





## ขั้นตอน/ระยะเวลาการให้บริการ และส่วนงานที่รับผิดชอบ

### 2. การยื่นคำขอพร้อมเอกสาร

#### รายการเอกสาร หลักฐานประกอบคำขอ ประกอบด้วย

- 1) แบบคำขออนุญาตใช้ที่ดินในเขตนิคมสหกรณ์ พร้อมแผนที่สังเขปแสดงบริเวณพื้นที่ที่ขออนุญาต โดยต้องระบุทิศ มาตรการส่วนความยาวของทุกด้าน ซึ่งเมื่อรวมแล้วจะต้องเท่ากับจำนวนพื้นที่ที่ขออนุญาตและแสดงที่ดินข้างเคียงหากเป็นที่ดินติดต่อกับถนน ลำห้วย ลำคลอง ต้องมีสัญลักษณ์นั้น ๆ ลงรูปในแผนที่
- 2) บัตรประจำตัวประชาชน ฉบับจริงของผู้ยื่นคำขอ หรือผู้รับมอบอำนาจลงชื่อแทนนิติบุคคล/หน่วยงานราชการหรือรัฐวิสาหกิจ
- 3) ทะเบียนบ้านฉบับจริง ของผู้ยื่นคำขอ หรือผู้รับมอบอำนาจลงชื่อแทนนิติบุคคล/หน่วยงานราชการหรือรัฐวิสาหกิจ
- 4) หนังสือรับรองสถานะเป็นนิติบุคคล (กรณี ผู้ขอใช้ประโยชน์ในที่ดินเป็นนิติบุคคล) หนังสือรับรองจากสำนักงานทะเบียนหุ้นส่วน/บริษัท แสดงการจดทะเบียน วัตถุประสงค์และผู้มีอำนาจลงชื่อแทนนิติบุคคล (ผู้ขออนุญาต) ซึ่งรับรองให้ไม่เกิน 3 เดือน พร้อมหลักฐานแสดงอุปสรรคในการทำงาน ทั้งนี้ ทะเบียนหุ้นส่วน/บริษัท ต้องจดทะเบียนในประเทศไทยและผู้ถือหุ้นหรือผู้เป็นหุ้นส่วน ต้องมีสัญชาติไทยเกินสองในสามของจำนวนผู้ถือหุ้นหรือผู้เป็นหุ้นส่วนของนิติบุคคลนั้น
- 5) หนังสือรับมอบอำนาจให้ดำเนินการแทนส่วนราชการหรือรัฐวิสาหกิจและนิติบุคคล (กรณี หนังสือรับมอบอำนาจจากนิติบุคคล ให้ติดอากรแสตมป์ให้ครบถ้วน)
- 6) รายละเอียดของแผนงานโครงการหรือกิจการที่ขอใช้ที่ดิน ภายในเขตนิคมสหกรณ์ ได้แก่ เนื้อที่ กิจกรรม วิธีการ แผนดำเนินงานและงบประมาณ แสดงรายละเอียดเกี่ยวกับ วัตถุประสงค์ ระยะเวลาเริ่มงาน เป้าหมายของโครงการ ค่าใช้จ่ายเกี่ยวกับการลงทุน การใช้แรงงานเกษตรกรในท้องถิ่นนั้น ๆ และท้องถิ่นใกล้เคียง ไม่ต่ำกว่าร้อยละ 60 ของแรงงานเกษตรกรที่ใช้ทั้งหมด โดยจัดให้มีราษฎรซึ่งอยู่ในพื้นที่นั้นได้รับจ้างใช้แรงงานเกษตรกรเป็นอันดับแรก รวมทั้งผลประโยชน์ต่อส่วนรวม ของสมาชิกนิคมสหกรณ์ และการดำเนินโครงการดังกล่าว ต้องไม่ส่งผลกระทบต่อสิ่งแวดล้อม ชุมชน ประเพณี วัฒนธรรม อาชีพทางการเกษตร สภาพพื้นดิน และการจัดที่ดิน
- 7) ผังแปลงพอสังเขป ระบุ ตำแหน่งที่ดิน โดยระบุทางเข้า - ออก ให้ชัดเจน
- 8) แผนผังแสดงรายละเอียด สิ่งก่อสร้างต่าง ๆ ในบริเวณพื้นที่ขออนุญาต
- 9) ภาพถ่ายสภาพพื้นที่จริง ที่ขออนุญาตหรือสิ่งก่อสร้าง และภาพถ่ายพื้นที่ข้างเคียงและภาพถ่ายทางอากาศ ณ วันที่ยื่นคำขอ

10) สำเนารายงานการประชุม ที่เกี่ยวข้องกับการขออนุญาตใช้ที่ดิน ในเขตนิคมสหกรณ์ พร้อมรับรองสำเนาถูกต้อง **คำอธิบายเพิ่มเติม :**

- กรณีสหกรณ์ ให้แนบสำเนารายงานการประชุมคณะกรรมการดำเนินการ โดยมีวาระการขออนุญาตใช้ที่ดิน ในเขตนิคมสหกรณ์และมติให้สหกรณ์ขอใช้ที่ดิน เพื่อวัตถุประสงค์ใด จำนวนเนื้อที่และมอบหมายให้ใครเป็นผู้ขออนุญาต
- กรณีหน่วยงานราชการ/รัฐวิสาหกิจ ให้แนบสำเนารายงานการประชุม โดยมีวาระการขออนุญาตใช้ที่ดิน ในเขตนิคมสหกรณ์และมติให้ขอใช้ที่ดิน เพื่อวัตถุประสงค์ใด จำนวนเนื้อที่และมอบหมายให้ใครเป็นผู้ขออนุญาต

11) หนังสือหรือเอกสารแสดงราคาประเมินที่ดินจากกรมธนารักษ์ ขณะทำการขออนุญาตใช้ที่ดิน

12) เอกสารอื่น ๆ ที่เกี่ยวข้องเกี่ยวกับวัตถุประสงค์ตามที่ขออนุญาตใช้ที่ดิน (แล้วแต่กรณี)

หากการขออนุญาตใด ๆ ที่ต้องผ่านการรับรองจากหน่วยงานเฉพาะ ให้แนบเอกสารการรับรองจากหน่วยงานนั้น ๆ ประกอบด้วย อาทิเช่น

- หลักฐานการประเมินผลกระทบต่อสิ่งแวดล้อม ชุมชน ประเพณี วัฒนธรรม อาชีพทางการเกษตรและอื่น ๆ
- หลักฐานการจัดการประชาคมของผู้ที่ได้รับผลกระทบจากโครงการ โดยให้หน่วยงานที่เกี่ยวข้องและบุคคลที่ได้รับผลกระทบกับโครงการเข้าร่วมประชุมพร้อมลงลายมือชื่อและให้ความเห็นโครงการ เป็นต้น



## ขั้นตอน/ระยะเวลาการให้บริการ และส่วนงานที่รับผิดชอบ

### 3. การพิจารณาคำขอ/การจัดทำเอกสาร/การลงนาม ระยะเวลา : 149 วันทำการ

เมื่อเอกสารครบถ้วน ถูกต้องแล้ว เจ้าหน้าที่นิคมสหกรณ์ตรวจสอบ พื้นที่ ระบุว่าที่ดิน และวิเคราะห์การขอใช้ประโยชน์ในที่ดินและผลกระทบต่อสิ่งแวดล้อม ชุมชน อาชีพทางการเกษตร รวมถึงกฎหมายที่เกี่ยวข้องต่าง ๆ เสนอต่อคณะกรรมการกลั่นกรอง ระดับจังหวัดพิจารณา เพื่อเสนอความเห็นต่อคณะกรรมการพิจารณา ระดับกรม /เจ้าหน้าที่ระดับกรม รับคำขอวิเคราะห์การขอใช้ประโยชน์ รวมถึงกฎหมายและระเบียบที่เกี่ยวข้อง เพื่อเสนอคณะกรรมการ ระดับกรมพิจารณา เพื่อเสนอความเห็นต่ออธิบดี/ อธิบดี พิจารณาอนุญาต/ไม่อนุญาต และแจ้งผลการพิจารณาให้ผู้ยื่นคำขอรทราบ

**หมายเหตุ :** การดำเนินการของเจ้าหน้าที่ จะเริ่มนับระยะเวลาตั้งแต่เจ้าหน้าที่ตรวจสอบเอกสารครบถ้วน ถูกต้องสมบูรณ์ เรียบร้อยแล้ว

### 4. การแจ้งผลการพิจารณา/การรับเอกสาร ระยะเวลา : ภายใน 7 วัน นับแต่วันที่พิจารณาแล้วเสร็จ

**กรณีอนุญาต** ให้ผู้ยื่นคำขออนุญาต มารับเอกสารสัญญาอนุญาตที่นิคมสหกรณ์ ภายใน 60 วัน นับตั้งแต่วันที่ได้รับเอกสาร และหากมีการเรียกเก็บเงินค่าบำรุงนิคมสหกรณ์ ให้ชำระค่าบำรุงนิคมสหกรณ์ ภายใน 30 วัน นับตั้งแต่วันที่ได้รับเอกสาร ซึ่งหากไม่มาดำเนินการตามระยะเวลาที่กำหนด ถือว่าการอนุญาตสิ้นสุดลง

**กรณีไม่อนุญาต** ให้ผู้ยื่นคำขออนุญาต มีสิทธิอุทธรณ์คำสั่งนี้ต่ออธิบดีกรมส่งเสริมสหกรณ์ (ผู้ออกคำสั่ง) ภายใน 15 วัน นับแต่ได้รับแจ้งคำสั่งนี้ โดยคำอุทธรณ์ต้องทำเป็นหนังสือ ระบุข้อโต้แย้งและข้อเท็จจริง หรือข้อกฎหมายที่อ้างอิงประกอบด้วย

### ช่องทางการให้บริการ ณ นิคมสหกรณ์ ที่เปิดให้บริการจำนวน 36 แห่ง

1. นิคมสหกรณ์แม่แตง จังหวัดเชียงใหม่ ที่ตั้ง ทางหลวงแผ่นดินหมายเลข 1095 ต.ขี้เหล็ก อ.แม่แตง จ.เชียงใหม่ 50150 เว็บไซต์ <https://chiangmai.web.cpd.go.th/> ติดต่อด้วยตนเอง ณ สำนักงาน/โทรศัพท์ 053-047-107
2. นิคมสหกรณ์พร้าว จังหวัดเชียงใหม่ ที่ตั้ง ทางหลวงแผ่นดินหมายเลข 1001 เลขที่ 254 หมู่ 10 ต.แม่แวน อ.พร้าว จ.เชียงใหม่ 50190 เว็บไซต์ <https://chiangmai.web.cpd.go.th/> ติดต่อด้วยตนเอง ณ สำนักงาน/โทรศัพท์ 053-475-496
3. นิคมสหกรณ์เชียงคำ จังหวัดพะเยา ที่ตั้ง เชียงแรงแทง ภูซาง จ.พะเยา 56110 เว็บไซต์ <https://phayao.web.cpd.go.th/> ติดต่อด้วยตนเอง ณ สำนักงาน/โทรศัพท์ 054-465-324
4. นิคมสหกรณ์ห้างฉัตร จังหวัดลำปาง ที่ตั้ง กม.17 ถ.ลำปาง - เชียงใหม่ หมู่ 4 ต.เวียงตาล อ.ห้างฉัตร จ.ลำปาง 52190 เว็บไซต์ <https://lampang.web.cpd.go.th/> ติดต่อด้วยตนเอง ณ สำนักงาน/โทรศัพท์ 054-268-642
5. นิคมสหกรณ์แม่สอด จังหวัดตาก ที่ตั้ง 34 ม.5 ต.แม่กาษา อ.แม่สอด จ.ตาก 63110 เว็บไซต์ <https://tak.web.cpd.go.th/> ติดต่อด้วยตนเอง ณ สำนักงาน/โทรศัพท์ 055-554-154
6. นิคมสหกรณ์นครชุม จังหวัดกำแพงเพชร ที่ตั้ง ต.ทรงธรรม อ.เมืองกำแพงเพชร จ.กำแพงเพชร 62000 เว็บไซต์ <https://kamphaengphet.web.cpd.go.th/> ติดต่อด้วยตนเอง ณ สำนักงาน/โทรศัพท์ 055-851-116
7. นิคมสหกรณ์พากท่า จังหวัดอุตรดิตถ์ ที่ตั้ง ทางหลวงแผ่นดินหมายเลข 117 หมู่ที่ 6 ต.บ้านเสี้ยว อ.พากท่า จ.อุตรดิตถ์ 53160 เว็บไซต์ <https://uttaradit.web.cpd.go.th/> ติดต่อด้วยตนเอง ณ สำนักงาน/โทรศัพท์ 055-810-635

### ค่าธรรมเนียม

- 1) การยื่นคำขออนุญาตใช้ประโยชน์ในที่ดิน ในเขตพื้นที่นิคมสหกรณ์ - ไม่มีค่าธรรมเนียม-
- 2) เมื่อได้รับอนุญาตใช้ประโยชน์ในที่ดิน บุคคล/หรือหน่วยงานที่ได้รับอนุญาตต้องจ่ายเงินค่าบำรุงนิคมสหกรณ์ ในอัตราตามที่กำหนดไว้ในระเบียบกรมส่งเสริมสหกรณ์ ว่าด้วยการบริหารจัดการนิคมสหกรณ์ พ.ศ. 2561 และที่แก้ไขเพิ่มเติม และประกาศกรมส่งเสริมสหกรณ์ เรื่อง อัตราค่าบำรุงนิคมสหกรณ์ พ.ศ. 2567

### กฎหมายที่เกี่ยวข้อง

- 1) พระราชบัญญัติจัดที่ดินเพื่อการครองชีพ พ.ศ. 2511 และที่แก้ไขเพิ่มเติม ฉบับที่ 2 พ.ศ. 2550
- 2) ประกาศกรมส่งเสริมสหกรณ์ เรื่อง หลักเกณฑ์และเงื่อนไขการอนุญาตให้ใช้ประโยชน์ในที่ดิน ในเขตนิคมสหกรณ์ พ.ศ. 2566
- 3) ประกาศกรมส่งเสริมสหกรณ์ เรื่อง อัตราค่าบำรุงนิคมสหกรณ์ พ.ศ. 2567

### ระยะเวลาเปิดให้บริการ

เปิดให้บริการวันจันทร์ ถึง วันศุกร์ เวลา 08:30 - 16:30 น. ในวันและเวลาราชการ (มีพักเที่ยง) ยกเว้นวันเสาร์ - วันอาทิตย์และ วันหยุดนักขัตฤกษ์

**เอกสารที่เกี่ยวข้อง  
สำหรับผู้รับบริการ  
(คลิกที่นี่)**



## ช่องทางการให้บริการ ณ นิคมสหกรณ์ ที่เปิดให้บริการจำนวน 36 แห่ง

**เอกสารประกอบ  
คลิกที่นี่**

8. นิคมสหกรณ์พิชัย จังหวัดอุดรดิศกั ที่ตั้ง ม.7 ต.ท่ามะเพื่อง อ.พิชัย จ.อุดรดิศกั 53120  
เว็บไซต์ <https://uttaradit.web.cpd.go.th/> /ติดต่อด้วยตนเอง  
ณ หน่วยงาน /โทรศัพท์ 055-402-128

9. นิคมสหกรณ์หนองบัว จังหวัดสุโขทัย ที่ตั้ง ต.หนองบัว อ.ศรีนคร จ.สุโขทัย 64180  
เว็บไซต์ <https://sukhothai.web.cpd.go.th/> /ติดต่อด้วยตนเอง  
ณ หน่วยงาน /โทรศัพท์ 055-951-303

10. นิคมสหกรณ์พระร่วง จังหวัดสุโขทัย ที่ตั้ง ต.นาทุ่ง อ.สวรรคโลก จ.สุโขทัย 64110  
เว็บไซต์ <https://sukhothai.web.cpd.go.th/> /ติดต่อด้วยตนเอง  
ณ หน่วยงาน /โทรศัพท์ 055-601-016

11. นิคมสหกรณ์คีรีมาศ จังหวัดสุโขทัย ที่ตั้ง หมู่ 12 ต.หนองจิก อ.คีรีมาศ จ.สุโขทัย 64160  
เว็บไซต์ <https://sukhothai.web.cpd.go.th/> /ติดต่อด้วยตนเอง  
ณ หน่วยงาน /โทรศัพท์ 055-614-152

12. นิคมสหกรณ์สวรรคโลก จังหวัดสุโขทัย ที่ตั้ง ต.ศรีนคร อ.ศรีนคร จ.สุโขทัย 64180  
เว็บไซต์ <https://sukhothai.web.cpd.go.th/> /ติดต่อด้วยตนเอง  
ณ หน่วยงาน /โทรศัพท์ 055-652-642

13. นิคมสหกรณ์ศรีสำโรง จังหวัดสุโขทัย ที่ตั้ง ต.สามเรือน อ.ศรีสำโรง จ.สุโขทัย 64120  
เว็บไซต์ <https://sukhothai.web.cpd.go.th/> /ติดต่อด้วยตนเอง  
ณ หน่วยงาน /โทรศัพท์ 055-681-579

14. นิคมสหกรณ์บ้านไร่ จังหวัดสมุทรสาคร ที่ตั้ง ต.พันท้ายนรสิงห์ อ.เมืองสมุทรสาคร จ.สมุทรสาคร 74000  
เว็บไซต์ <https://samutsakhon.web.cpd.go.th/> /ติดต่อด้วยตนเอง  
ณ หน่วยงาน /โทรศัพท์ 034-478-403

15. นิคมสหกรณ์โคกขาม จังหวัดสมุทรสาคร ที่ตั้ง ต.โคกขาม อ.เมืองสมุทรสาคร จ.สมุทรสาคร 74000  
เว็บไซต์ <https://samutsakhon.web.cpd.go.th/> /ติดต่อด้วยตนเอง  
ณ หน่วยงาน /โทรศัพท์ 034-857-509

16. นิคมสหกรณ์ชะอำ จังหวัดเพชรบุรี ที่ตั้ง 2/2 ม. 3 ต.หนองจอก อ.ชะอำ จ.เพชรบุรี 76120  
เว็บไซต์ <https://phetchaburi.web.cpd.go.th/> /ติดต่อด้วยตนเอง  
ณ หน่วยงาน /โทรศัพท์ 032-424-307

17. นิคมสหกรณ์ท่ายาง จังหวัดเพชรบุรี ที่ตั้ง 79 หมู่ 10 ตำบลท่ายาง อำเภอท่ายาง จ.เพชรบุรี 76130  
เว็บไซต์ <https://phetchaburi.web.cpd.go.th/> /ติดต่อด้วยตนเอง ณ หน่วยงาน /โทรศัพท์ 032-461-200

18. นิคมสหกรณ์โป่งน้ำร้อน จังหวัดจันทบุรี ที่ตั้ง ทางหลวงแผ่นดินหมายเลข 317 ต.ปะตง อ.สอยดาว จ.จันทบุรี 22180 เว็บไซต์ <https://chanthaburi.web.cpd.go.th/> /ติดต่อด้วยตนเอง  
ณ หน่วยงาน /โทรศัพท์ 039-385-075-6

19. นิคมสหกรณ์กบินทร์บุรี จังหวัดปราจีนบุรี ที่ตั้ง ต.ทุ่งโพธิ์ อ.นาดี จ.ปราจีนบุรี 25220  
เว็บไซต์ <https://prachinburi.web.cpd.go.th/> /ติดต่อด้วยตนเอง  
ณ หน่วยงาน /โทรศัพท์ 037-401-232

20. นิคมสหกรณ์สระแก้ว จังหวัดสระแก้ว ที่ตั้ง ต.ศาลาลำดวน อ.เมืองสระแก้ว จ.สระแก้ว 27000  
เว็บไซต์ <https://sakaeo.web.cpd.go.th/> /ติดต่อด้วยตนเอง  
ณ หน่วยงาน /โทรศัพท์ 037-244-675

21. นิคมสหกรณ์วังน้ำเย็น จังหวัดสระแก้ว ที่ตั้ง ทางหลวงแผ่นดินหมายเลข 317 ต.คลองหินปูน อ.วังน้ำเย็น จ.สระแก้ว 27210 เว็บไซต์ <https://sakaeo.web.cpd.go.th/> /ติดต่อด้วยตนเอง  
ณ หน่วยงาน /โทรศัพท์ 037-258-969

22. นิคมสหกรณ์ชะแวง จังหวัดระยอง ที่ตั้ง ถนนบ้านบึง - แกลง 344 ม.3 ต.พลงตาเยี่ยม อ.วังจันทร์ จ.ระยอง 21210 เว็บไซต์ <https://rayong.web.cpd.go.th/> /ติดต่อด้วยตนเอง  
ณ หน่วยงาน /โทรศัพท์ 038-666-186

23. นิคมสหกรณ์ทองพูนภูมิ จังหวัดกาญจนบุรี ที่ตั้ง 8/2 หมู่ที่ 1 ต.สหกรณ์นิคม อ.ทองพูนภูมิ จ.กาญจนบุรี 71180 เว็บไซต์ <https://kanchanaburi.web.cpd.go.th/> /ติดต่อด้วยตนเอง  
ณ หน่วยงาน /โทรศัพท์ 034-685-045

24. นิคมสหกรณ์ดอนตาล จังหวัดมุกดาหาร ที่ตั้ง ถ.ดอนตาล-เลิงนกทา ต.ดอนตาล อ.ดอนตาล จ.มุกดาหาร 49120 เว็บไซต์ <https://mukdahan.web.cpd.go.th/> /ติดต่อด้วยตนเอง  
ณ หน่วยงาน /โทรศัพท์ 042-689-092

25. นิคมสหกรณ์ดงเย็น จังหวัดมุกดาหาร ที่ตั้ง ต.คำอาฮวน อ.เมืองมุกดาหาร จ.มุกดาหาร 49000 เว็บไซต์ <https://mukdahan.web.cpd.go.th/> /ติดต่อด้วยตนเอง  
ณ หน่วยงาน /โทรศัพท์ 042-640-102-3

26. นิคมสหกรณ์พนา จังหวัดอำนาจเจริญ ที่ตั้ง ต.นาหว้า อ.ปทุมราชวงศา จ.อำนาจเจริญ 37110  
เว็บไซต์ <https://amnatcharoen.web.cpd.go.th/> /ติดต่อด้วยตนเอง  
ณ หน่วยงาน /โทรศัพท์ 045-465-214

# การขออนุญาตใช้ประโยชน์ที่ดินในเขตพื้นที่นิคมสหกรณ์ (ต่อ)



สำหรับผู้รับบริการ

ช่องทางการให้บริการ ณ นิคมสหกรณ์ ที่เปิดให้บริการจำนวน 36 แห่ง

เอกสารประกอบ  
คลิกที่นี่

27. นิคมสหกรณ์อ่าวลึก จังหวัดกระบี่ ที่ตั้ง ต.คีรีวง อ.ปลายพระยา จ.กระบี่ 81160  
เว็บไซต์ <https://krabi.web.cpd.go.th/> ติดต่อด้วยตนเอง  
ณ สำนักงาน/โทรศัพท์ 075-687-940

28. นิคมสหกรณ์คลองท่อม จังหวัดกระบี่ ที่ตั้ง เลขที่ 52 ม.1 ถนนเพชรเกษม ต.เพขลา อ.คลองท่อม  
จ.กระบี่ 81120 เว็บไซต์ <https://krabi.web.cpd.go.th/> ติดต่อด้วยตนเอง  
ณ สำนักงาน/โทรศัพท์ 086-476-5414

29. นิคมสหกรณ์ท่าฉาง จังหวัดสุราษฎร์ธานี ที่ตั้ง ทางหลวงแผ่นดินหมายเลข 4262 ต.ตะกุกเหนือ  
อ.วิภาวดี จ.สุราษฎร์ธานี 84180 เว็บไซต์ <https://suratthani.web.cpd.go.th/>  
ติดต่อด้วยตนเอง ณ สำนักงาน/โทรศัพท์ 077-292-051

30. นิคมสหกรณ์กาญจนดิษฐ์ จังหวัดสุราษฎร์ธานี ที่ตั้ง ทางหลวงแผ่นดินหมายเลข 4177  
เลขที่ 119 หมู่ 7 ต.กะแดะ อ.กาญจนดิษฐ์ จ.สุราษฎร์ธานี 84160  
เว็บไซต์ <https://suratthani.web.cpd.go.th/> ติดต่อด้วยตนเอง  
ณ สำนักงาน/โทรศัพท์ 077-379-025

31. นิคมสหกรณ์พนม จังหวัดสุราษฎร์ธานี ที่ตั้ง ทางหลวงแผ่นดินหมายเลข 401 ต.พนม อ.พนม  
จ.สุราษฎร์ธานี 84250 เว็บไซต์ <https://suratthani.web.cpd.go.th/> ติดต่อด้วยตนเอง  
ณ สำนักงาน/โทรศัพท์ 077-399-123

32. นิคมสหกรณ์หลังสวน จังหวัดชุมพร ที่ตั้ง 166 ม.4 ต.หาดยาย อ.หลังสวน จ.ชุมพร 86110  
เว็บไซต์ <https://chumphon.web.cpd.go.th/> ติดต่อด้วยตนเอง  
ณ สำนักงาน/โทรศัพท์ 077-506-992

33. นิคมสหกรณ์ท่าแซะ จังหวัดชุมพร ที่ตั้ง หมู่ 13 ต.ท่าแซะ อ.ท่าแซะ จ.ชุมพร 86140  
เว็บไซต์ <https://chumphon.web.cpd.go.th/> ติดต่อด้วยตนเอง  
ณ สำนักงาน/โทรศัพท์ 077-622-043

34. นิคมสหกรณ์ทุ่งสง จังหวัดนครศรีธรรมราช ที่ตั้ง 264 ม.4 ต.เขาขาว อ.ทุ่งสง  
จ.นครศรีธรรมราช 80110  
เว็บไซต์ <https://nakhonsithammarat.web.cpd.go.th/> ติดต่อด้วยตนเอง  
ณ สำนักงาน/โทรศัพท์ 075-757-670

35. นิคมสหกรณ์ปีเหล็ง จังหวัดนราธิวาส ที่ตั้ง ต.มะรือโบออก อ.เจาะไอร้อง จ.นราธิวาส 96130  
เว็บไซต์ <https://narathiwat.web.cpd.go.th/> ติดต่อด้วยตนเอง  
ณ สำนักงาน/โทรศัพท์ 073-538-105

36. นิคมสหกรณ์บาเจาะ จังหวัดนราธิวาส ที่ตั้ง 124 ม.4 ต.โคกเคียน อ.เมืองนราธิวาส จ.นราธิวาส  
96000 เว็บไซต์ <https://narathiwat.web.cpd.go.th/> ติดต่อด้วยตนเอง  
ณ สำนักงาน/โทรศัพท์ 073-565-167