



สำหรับผู้รับบริการ

# การยื่นขอกู้เงินทุนอื่นจากกรมส่งเสริมสหกรณ์

กรมส่งเสริมสหกรณ์ จัดทำโครงการเพื่อเสนอขอรับการสนับสนุนเงินทุนอื่น เช่น จากกองทุนสงเคราะห์เกษตรกร เพื่อสร้างความเข้มแข็งให้กับสหกรณ์/กลุ่มเกษตรกร ให้เข้าถึงแหล่งเงินทุนในการผลิตและการตลาด เมื่อได้รับอนุมัติโครงการและวงเงินตามที่เสนอ กรมฯก็จะให้สำนักงานสหกรณ์จังหวัด สำนักงานส่งเสริมสหกรณ์กรุงเทพมหานคร พื้นที่ 1 และสำนักงานส่งเสริมสหกรณ์กรุงเทพมหานคร พื้นที่ 2 ในสังกัด ประชาสัมพันธ์ให้สหกรณ์/กลุ่มเกษตรกร ที่ต้องการจะกู้เงินเพื่อการดำเนินกิจการทราบและหากสหกรณ์/กลุ่มเกษตรกรใด มีความประสงค์จะกู้เงิน

## 1. วิธีการ/ขั้นตอนของผู้รับบริการ

เอกสารประกอบ  
คลิกที่นี่

**ขั้นตอนที่ 1** สหกรณ์/กลุ่มเกษตรกร เมื่อได้รับแจ้งจากสำนักงานสหกรณ์จังหวัด (สจ.) หรือสำนักงานส่งเสริมสหกรณ์กรุงเทพมหานคร พื้นที่ 1 (สสพ.1) หรือสำนักงานส่งเสริมสหกรณ์กรุงเทพมหานคร พื้นที่ 2 (สสพ.2) และมีความประสงค์ขอกู้เงินทุนให้ดำเนินการก่อนการยื่นคำขอกู้ ดังนี้

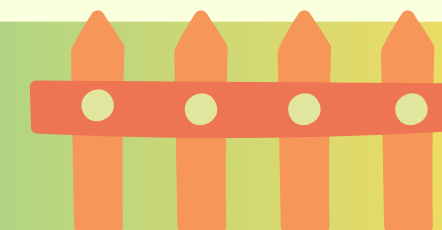
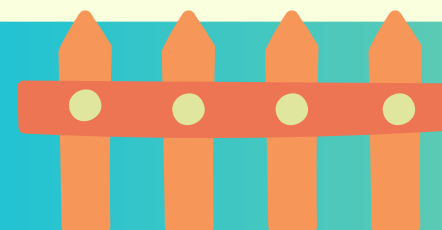
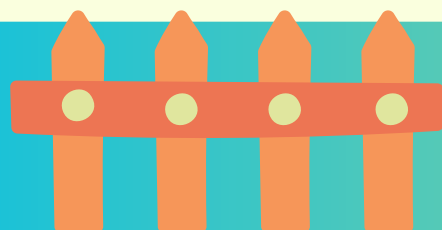
- 1) ตรวจสอบคุณสมบัติขององค์กร ว่าเป็นไปตามหลักเกณฑ์ของแต่ละโครงการที่กรมส่งเสริมสหกรณ์กำหนดหรือไม่
- 2) หากมีคุณสมบัติตรงตามหลักเกณฑ์ ให้จัดประชุมคณะกรรมการดำเนินการ เพื่อลงมติขอกู้เงินกองทุนพัฒนาสหกรณ์ โดยมีรายละเอียดเกี่ยวกับวัตถุประสงค์การขอกู้เงิน วงเงินที่ขอกู้และระยะเวลาขอกู้
- 3) จัดทำแผนงาน/โครงการ โดยระบุวัตถุประสงค์ที่จะขอกู้เงิน วงเงินที่ขอกู้และระยะเวลาขอกู้
- 4) ส่งแผนงาน/โครงการถึงสำนักงานสหกรณ์จังหวัด
- 5) รวบรวมเอกสารเพื่อใช้ประกอบการยื่นขอกู้เงิน
- 6) สหกรณ์/กลุ่มเกษตรกรยื่นคำขอกู้ พร้อมแนบเอกสาร/หลักฐานประกอบ ตามรายการเอกสารหลักฐานประกอบคำขอ (ข้อ 3) และให้ยื่น ณ สำนักงานสหกรณ์จังหวัด (สจ.) หรือสำนักงานส่งเสริมสหกรณ์กรุงเทพมหานคร พื้นที่ 1 (สสพ.1) หรือสำนักงานส่งเสริมสหกรณ์กรุงเทพมหานคร พื้นที่ 2 (สสพ.2) ตามที่สหกรณ์ตั้งอยู่ ตามช่องทางการให้บริการ (ข้อ 4)

เจ้าหน้าที่รับคำขอ ตรวจสอบความถูกต้อง ครบถ้วน ของข้อความและเอกสารหลักฐาน

**หมายเหตุ :** กรณีคำขอหรือเอกสารหลักฐานประกอบการพิจารณาไม่ครบถ้วน หรือไม่ถูกต้อง และไม่อาจแก้ไขเพิ่มเติมได้ในขณะนั้น ผู้รับคำขอและผู้ยื่นคำขอ จะต้องลงบันทึกความบกพร่อง และรายงานเอกสารหลักฐานร่วมกัน พร้อมกำหนดระยะเวลาให้ผู้ยื่นคำขอดำเนินการแก้ไขเพิ่มเติม หากผู้ยื่นคำขอไม่ดำเนินการแก้ไขเพิ่มเติมภายในระยะเวลาที่กำหนด ผู้รับคำขอจะคืนคำขอพร้อมเอกสารให้ผู้ยื่นคำขอ

**ขั้นตอนที่ 2** เมื่อเอกสารครบถ้วน ถูกต้องแล้ว เจ้าหน้าที่จะพิจารณา ตรวจสอบรายละเอียด วิเคราะห์คำขอกู้ เสนอความเห็นประกอบการพิจารณา ต่อคณะกรรมการพิจารณาเงินกู้ ระดับจังหวัดเพื่อพิจารณาอนุมัติ/ไม่อนุมัติเงินกู้ และแจ้งผลการพิจารณา ให้สหกรณ์ทราบ

**หมายเหตุ :** การดำเนินการของเจ้าหน้าที่ จะเริ่มนับระยะเวลาตั้งแต่เจ้าหน้าที่ตรวจสอบเอกสารครบถ้วน ถูกต้อง สมบูรณ์ เรียบร้อยแล้ว





# การยื่นขอกู้เงินทุนอื่นจากกรมส่งเสริมสหกรณ์ (ต่อ)



ขั้นตอน/ระยะเวลาการให้บริการ และส่วนงานที่รับผิดชอบ

เอกสารประกอบ  
คลิกที่นี่

## 2. การยื่นคำขอพร้อมเอกสาร ระยะเวลา : 1 วันทำการ

- 1) แบบคำขอกู้เงิน
- 2) หนังสือขอกู้เงินของสหกรณ์/กลุ่มเกษตรกร (ฉบับจริง 1 ฉบับ/สำเนา 1 ฉบับ) พร้อมรับรองสำเนา
- 3) สำเนารายงานการประชุมคณะกรรมการดำเนินการของสหกรณ์/กลุ่มเกษตรกร ครั้งที่ให้มีมติให้ขอกู้เงิน พร้อมรับรองสำเนาถูกต้อง จำนวน 2 ชุด
- 4) สำเนาบททดลองของสหกรณ์ ณ วันสิ้นเดือนก่อนเสนอเรื่องกู้ พร้อมรับรองสำเนาถูกต้อง จำนวน 1 ชุด
- 5) รายงานกิจการประจำปี และงบดุล งบกำไรขาดทุนปีปัจจุบัน และย้อนหลัง 2 ปี (สำเนา 1 ฉบับ) พร้อมรับรองสำเนาถูกต้อง
- 6) รายละเอียดทรัพย์สินที่จำนอง (ถ้ามี) (สำเนา 1 ฉบับ) พร้อมรับรองสำเนาถูกต้อง

## 3. เจ้าหน้าที่ตรวจสอบ/พิจารณาคำขอ/การจัดทำเอกสาร/การลงนาม ระยะเวลา : 27 วันทำการ

## 4. การแจ้งผลการพิจารณา/การรับเอกสาร ระยะเวลา : 5 วันทำการ

### การแจ้งผลการพิจารณา/การเบิกเงิน

**กรณีอนุมัติเงินกู้ให้แก่สหกรณ์** สำนักงานสหกรณ์จังหวัด (สจ.) หรือสำนักงานส่งเสริมสหกรณ์กรุงเทพมหานคร พื้นที่ 1 (สสพ.1) หรือสำนักงานส่งเสริมสหกรณ์กรุงเทพมหานคร พื้นที่ 2 (สสพ.2) จะดำเนินการส่งหนังสือแจ้งให้สหกรณ์/กลุ่มเกษตรกรทราบผลการพิจารณาและแจ้งรายละเอียดเพื่อการเบิกเงินกู้ โดย

1. ให้สหกรณ์/กลุ่มเกษตรกร จัดทำเอกสารประกอบการรายงานขอเบิกเงินกู้ ส่งให้สำนักงานสหกรณ์จังหวัด (สจ.) หรือสำนักงานส่งเสริมสหกรณ์กรุงเทพมหานคร พื้นที่ 1 (สสพ.1) หรือ สำนักงานส่งเสริมสหกรณ์กรุงเทพมหานคร พื้นที่ 2 (สสพ.2) ตามแต่กรณี ประกอบด้วย
  - หนังสือสัญญากู้ยืมเงิน โดย คณะกรรมการดำเนินการของสหกรณ์/กลุ่มเกษตรกรลงนามทั้งคณะ
  - สำเนาสมุดบัญชี ธ.ก.ส. ชื่อโครงการโดยเฉพาะ (สหกรณ์/กลุ่มเกษตรกร จะต้องเปิดบัญชีกับ ธ.ก.ส. ใช้ชื่อโครงการโดยเฉพาะ)
2. เมื่อเจ้าหน้าที่ ตรวจสอบสัญญา ครบถ้วน เสร็จเรียบร้อยแล้ว จะโอนเงินเข้าบัญชี ธ.ก.ส. ที่สหกรณ์/กลุ่มเกษตรกรได้เปิดไว้เป็นชื่อบัญชีเฉพาะโครงการเท่านั้น
3. เมื่อสหกรณ์/กลุ่มเกษตรกร ได้รับเงินแล้ว ให้แจ้งสมาชิกที่ประสงค์กู้เงินมาลงนามหนังสือกู้ยืมเงินให้แล้วเสร็จทุกราย พร้อมจัดทำบัญชีรายชื่อสมาชิกผู้กู้ทุกรายตามจำนวนเงินที่ได้รับจัดสรร
4. ส่งสำเนายืมมือชื่อผู้กู้ให้สำนักงานสหกรณ์จังหวัด (สจ.) สำนักงานส่งเสริมสหกรณ์กรุงเทพมหานคร พื้นที่ 1 (สสพ.1) และ สำนักงานส่งเสริมสหกรณ์กรุงเทพมหานคร พื้นที่ 2 (สสพ.2) ทราบ เพื่อเก็บเป็นหลักฐาน

**กรณีไม่อนุมัติเงินกู้ให้แก่สหกรณ์** สำนักงานส่งเสริมสหกรณ์กรุงเทพมหานคร พื้นที่ 1 หรือสำนักงานส่งเสริมสหกรณ์กรุงเทพมหานคร พื้นที่ 2 หรือสำนักงานสหกรณ์จังหวัด จะดำเนินการส่งหนังสือแจ้งให้สหกรณ์/กลุ่มเกษตรกรทราบผลการพิจารณา

## ช่องทางการให้บริการ

### สถานที่ให้บริการ

1. สำนักงานส่งเสริมสหกรณ์กรุงเทพมหานคร พื้นที่ 1 เลขที่ 20 อาคารกรมหมื่นพิทยาลงกรณ์ ชั้น 3 ถนนพิจัย เขตดุสิต กรุงเทพมหานคร รหัสไปรษณีย์ 10200 โทรศัพท์ 0 2241 5902, 0 2241 5903 ไปรษณีย์อิเล็กทรอนิกส์ cpd\_cpoa1@cpd.go.th/ (เว็บไซต์หน่วยงาน <https://area1.office.cpd.go.th>) ติดต่อด้วยตนเอง ณ หน่วยงาน
2. สำนักงานส่งเสริมสหกรณ์กรุงเทพมหานคร พื้นที่ 2 เลขที่ 352 ถนนสีหบุรานุกิจ แขวงมีนบุรี เขตมีนบุรี กรุงเทพมหานคร รหัสไปรษณีย์ 10510 โทรศัพท์ 0 2914 5767, 0 2914 5412, 0 2914 5770/cpd\_cpoa2@cpd.go.th / (เว็บไซต์หน่วยงาน <https://area2.office.cpd.go.th>) ติดต่อด้วยตนเอง ณ หน่วยงานติดต่อด้วยตนเอง ณ หน่วยงาน
3. สำนักงานสหกรณ์จังหวัดที่สหกรณ์นั้นตั้งอยู่/ติดต่อด้วยตนเอง ณ หน่วยงาน

### ระยะเวลาเปิดให้บริการ

เปิดให้บริการวันจันทร์ ถึง วันศุกร์ เวลา 08:30 - 16:30 น. ในวันและเวลาราชการ (มีพักเที่ยง) ยกเว้นวันเสาร์ - วันอาทิตย์และวันหยุดนักขัตฤกษ์

### ค่าธรรมเนียม

ไม่มีค่าธรรมเนียม

### กฎหมายและระเบียบที่เกี่ยวข้อง

- 1) พระราชบัญญัติกองทุนสงเคราะห์เกษตรกร พ.ศ. 2554
- 2) มติคณะกรรมการกองทุน
- 3) ระเบียบ กฎหมายอื่นที่เกี่ยวข้องกับเงินทุน